



# Perspectivas Sectoriales de la Industria de la Madera y el Papel

Elaborado por Sistema de  
Información Regional de  
México, S.A. de C.V. para la  
Comisión Nacional Forestal  
Agosto de 2015

## TABLA DE CONTENIDO

### RESUMEN EJECUTIVO

<b>1. <u>PANORAMA ECONÓMICO</u></b>	<b>3</b>
<b>1.1 PERSPECTIVA GLOBAL</b>	<b>3</b>
<b>1.2 LA ECONOMÍA MEXICANA AL PRIMER TRIMESTRE DE 2015</b>	<b>4</b>
<b>1.3 PRODUCCIÓN FORESTAL</b>	<b>5</b>
<b>1.4 PROBLEMÁTICA EN LA PRODUCCIÓN FORESTAL</b>	<b>6</b>
<b>2. <u>INDUSTRIA DE LA MADERA</u></b>	<b>8</b>
<b>2.1 DESEMPEÑO DEL SECTOR AL PRIMER TRIMESTRE DE 2015</b>	<b>8</b>
<b>2.2 SECTOR EXTERNO</b>	<b>13</b>
<b>2.3 EMPLEO</b>	<b>15</b>
<b>2.4 PERFIL DE LA CARTERA</b>	<b>18</b>
<b>3. <u>INDUSTRIA DEL PAPEL</u></b>	<b>21</b>
<b>3.1 DESEMPEÑO DEL SECTOR AL PRIMER TRIMESTRE DE 2015</b>	<b>21</b>
<b>3.2 SECTOR EXTERNO</b>	<b>24</b>
<b>3.3 EMPLEO</b>	<b>26</b>
<b>3.4 PERFIL DE LA CARTERA</b>	<b>28</b>
<b>PERSPECTIVAS PARA EL 2015</b>	<b>31</b>
<b>REFERENCIAS</b>	

## RESUMEN EJECUTIVO

Los principales riesgos económicos a escala mundial giran alrededor de cuatro factores: la persistente debilidad del comercio mundial; el aumento previsto de las tasas de interés por parte de la Reserva Federal de Estados Unidos; los bajos precios del petróleo y de la materias primas; y la pérdida de impulso de la economía mundial a la que se auna la turbulencia de los mercados cambiarios, alimentada por la apreciación del dólar y la depreciación de la divida china.

Ante este entorno internacional precios del petróleo a la baja, a la espera del cambio de ciclo de la política monetaria de Estados Unidos y frente a la agudización de episodios de alta volatilidad de los mercados financieros y cambiarios, la economía mexicana observa una caída de las expectativas de crecimiento para 2015 y 2016. En efecto, al interior de la economía nacional además de una debilidad de la demanda interna y una orientación fiscal restrictiva, en meses recientes se suma la depreciación de la moneda nacional. La persistencia de este un entorno en términos generales adverso, ha llevado la revisión a la baja de las proyecciones de crecimiento mundial.

En el primer trimestre de 2015, el valor agregado de la industria de la madera ascendió a 22,198 millones de pesos, cifra superior en 5.42 % a la del año previo; por otra parte, la industria del papel creció 4.65% en relación con el trimestre correspondiente del año anterior, el segundo más alto de los ultimo cuatro periodos trimestrales. Respecto a la producción forestal maderable, tuvo un incremento de 5.88 % para el último año disponible (2013), con la producción de más de cinco millones de metro cúbicos de madera en rollo ( $m^3r$ ) y cuyo valor fue de 7,130 millones de pesos.

# I. PANORAMA ECONÓMICO

## 1.1 Perspectiva global

En el primer trimestre de 2015, el crecimiento de la economía mundial fue de 2.2%, reducción que se explica principalmente por la contracción de la producción en Estados Unidos.

La situación económica mundial sigue siendo divergente y, en general, poco alentadora. Mientras que China se desacelera, la zona euro y Japón observan una recuperación inestable y Estados Unidos y el Reino Unido toman un tímido impulso a medida que el mercado laboral tiende a reestablecer mejores condiciones.

Para el 2015 el FMI ha realizado ajustes a la baja en las proyecciones de crecimiento mundial, en julio el crecimiento se ajustó en un 3.3%, tasa que está 0.2 puntos porcentuales por debajo que al anterior; se pronostica que para 2016 el crecimiento será de 3.8%. El crecimiento de las economías avanzadas se prevé que será de 2.1% y de las economías emergentes y en desarrollo será de 4.2%.

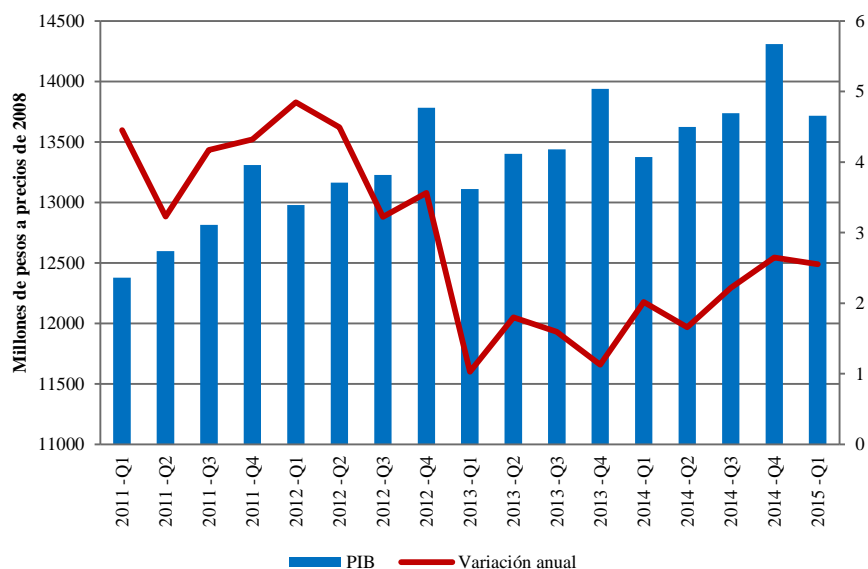
En el caso de América Latina, la desaceleración continúa y se estima que la región tendrá un crecimiento de 0.5%, la disminución de la actividad económica en Estados Unidos en los primeros meses del año ha afectado particularmente a México, Canadá y América Latina. Otros factores adversos para la región son: la caída de los precios de las materias primas. Brasil, en los primeros meses del año registró una contracción del PIB en situación similar a Chile y Colombia, Argentina se prevé un estancamiento entre 2015 y 2016.

Los principales riesgos económicos a escala mundial se resumen alrededor de cuatro factores: la persistente debilidad del comercio mundial; el probable aumento a partir del tercer o cuarto trimestre de las tasas de interés de las principales economías, los bajos precios del petróleo, la desaceleración de la actividad económica en Estados Unidos y China, inestabilidad financiera por lo sucedido en Grecia.

## 1.2 La economía mexicana al primer trimestre de 2014

Durante el primer trimestre de 2015, la economía mexicana creció 2.5% en términos reales, en comparación con el mismo trimestre de 2014. La demanda agregada creció en un 3.5%, el consumo total (consumo privado más el gasto de gobierno) 3.1%, la inversión 5.4%. El número de empleos formales (contabilizados por medio de los empleos permanentes y eventuales registrados en el IMSS) se incrementó 4%, al tiempo que la tasa de inflación fue de 3.14 por ciento.

*México: Producto Interno Bruto*



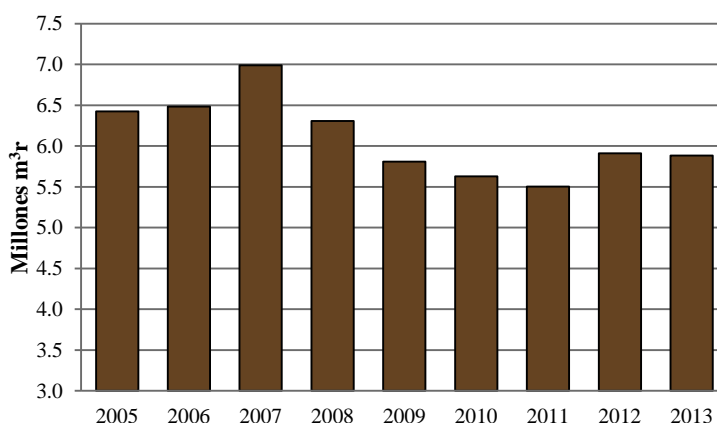
Fuente: Elaborado sobre la base de información del INEGI

El lento comportamiento de la economía mexicana ocurre en un entorno internacional de bajos precios del petróleo, volatilidad en los mercados financieros y a la espera de un aumento de la tasa de interés de Estados Unidos. Al interior de la economía nacional persiste una debilidad de la demanda interna aunada a un menor dinamismo de la demanda externa a causa de la contracción de la producción en Estados Unidos. SIREM estima que el crecimiento del PIB mexicano observará una variación anual de 2.4 % en el 2015

### 1.3 PRODUCCIÓN FORESTAL

La producción forestal y la industria de la madera están estrechamente vinculadas. De acuerdo con el más reciente Anuario Estadístico Forestal (2013), la producción forestal maderable<sup>1</sup> tuvo una reducción promedio anual de 1.1% de 2005 a 2013. Sin embargo, en 2006, 2007 y 2012 presentó un crecimiento importante; en este último año el crecimiento fue de 7.4 por ciento. En 2013 la producción fue muy cercana a 6 millones de m<sup>3</sup>r, con un valor de 7,130 millones de pesos.

*Producción forestal maderable*



Fuente: Elaborado sobre la base de información del Anuario Estadístico Forestal, SEMARNAT

Dos estados de la República Mexicana concentran casi la mitad del total de la producción: Durango (que aportó 32.80% del total en 2013) y Chihuahua (con 16.79%). Los productos de mayor importancia relativa en 2013 fueron la escuadría<sup>2</sup> (que representó 73% de la producción total de 2013), la celulosa (7%), el carbón (6.9%), chapa y triplay (4.4%), leña (4.3%), postes, pilotes y morillos (2.4%) y durmientes (2%). Esta misma estructura de participaciones relativas ha predominado en términos generales en los últimos diez años.

Respecto a la especie, la mayor producción corresponde al pino (79%), encino (8.6%), maderas comunes (5%), otras latifoliadas (3.4%), oyamel (2.8%), otras coníferas (0.5%) y maderas preciosas (0.37%). En términos de crecimiento, sólo han mostrado aumentos entre 2005 y 2013 los productos de oyamel (1.4%) y otras latifoliadas (3.45); en los otros casos se observó una reducción, la más notable con las maderas comunes (-4.9%) y encino (-4.3%)

<sup>1</sup> Los recursos maderables son aquellos en los que se aprovecha la madera y celulosa de los árboles. (INEGI).

<sup>2</sup> Conjunto de las dos dimensiones de la sección transversal de una pieza de madera que está o ha de ser labrada a escuadra.

El Anuario Estadístico Forestal 2013 reporta que tres géneros de producción maderable registran los precios medios (Valor de la Producción Nacional/ Producción Nacional) más altos: maderas preciosas (\$2,392.57 por m<sup>3</sup>r), pino (\$1,337.85 por m<sup>3</sup>r) y otras coníferas (\$1,215.76 por m<sup>3</sup>r).

### **1.3 Problemática en la producción forestal**

De acuerdo con la Procuraduría Federal de Protección al Ambiente (PROFEPA), en los centros de almacenamiento y/o transformación de materias primas forestales, la capacidad instalada de transformación rebasa la capacidad productiva y por lo tanto los volúmenes autorizados son insuficientes para atender la demanda de la industria legal. Asimismo, identifica la tala clandestina, lavado de madera, y utilización de remisiones y reembarques para amparar más de un viaje.

En predios, la PROFEPA señala que el cambio de uso de suelo por la sistemática ampliación de las fronteras agropecuarias y urbanas provoca una pérdida irreversible en el suelo. En los programas de manejo, existe un sobre aprovechamiento del recurso con respecto a los volúmenes autorizados.

La falta de alternativas de desarrollo económico que obliga a los habitantes de escasos recursos a incurrir en la tala de subsistencia; el alto valor de la madera, por bandas delictivas (armadas) para extraer, transformar y comercializar ilícitamente madera; los problemas de indefinición en la tenencia de la tierra, que entre comunidades vecinas, se aproveche el recurso clandestinamente, son los factores de la problemática social

Para hacer frente a esta problemática la PROFEPA instrumenta a nivel nacional el Programa de Combate a la Tala Clandestina, en cada una de sus delegaciones en los Estados, cuyos resultados de las acciones de inspección, vigilancia y operativos realizados durante 2014 (Octubre) a nivel nacional se muestran en el siguiente cuadro.

*PROFEPA.*

*Resultados del combate a la tala clandestina a nivel nacional*

<b>Acciones Forestales a nivel Nacional</b>	<b>Cantidades 2014 (Oct)</b>	<b>Resultados Forestales a nivel Nacional</b>	<b>Cantidades 2014 (Oct)</b>
Acciones de inspección	4,283	Personas a disposición del MP	80
Operativos forestales	234	Aserraderos clausurados	143
Recorridos de vigilancia	2,367	Equipo y herramientas aseguradas	691
Total de acciones	6,884	Vehículos asegurados	270
		Madera asegurada en rollo (m <sup>3</sup> )	51,511
		Carbón asegurado	239

Fuente: Elaborado sobre la base de información de la PROFEPA



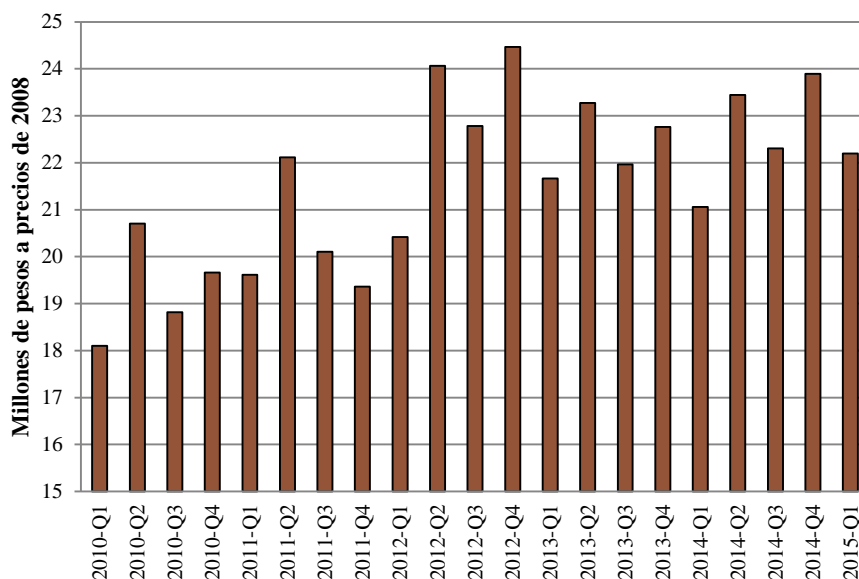
## II. INDUSTRIA DE LA MADERA

La industria de la madera, de acuerdo con el Sistema de Clasificación Industrial de América del Norte (SCIAN), se integra por las ramas de Aserradero y conservación de la madera, Fabricación de laminados y aglutinados de madera y Fabricación de otros productos de madera.

### 2.1 Desempeño del sector al primer trimestre de 2015

El valor agregado bruto (VAB) de la industria presenta una tendencia ascendente entre 2010 y 2012, año en el que alcanza los niveles de producción más elevados en el último quinquenio. Posteriormente este indicador observa una inflexión a la baja que con altibajos perdura hasta el tercer trimestre de 2014. En el primer trimestre de 2015, el valor agregado de la industria de la madera ascendió a 22,952 millones de pesos a precios de 2008, cifra superior en un 5.4 por ciento a la del año previo. De acuerdo con el modelo sectorial de SIREM, se estima que en el segundo trimestre de 2015 el VAB alcanzará la cifra de 23,864 millones de pesos a precios de 2008, lo que significaría un incremento de 1.80 respecto al segundo trimestre de 2014.

*Valor Agregado Bruto de la Industria de la Madera*

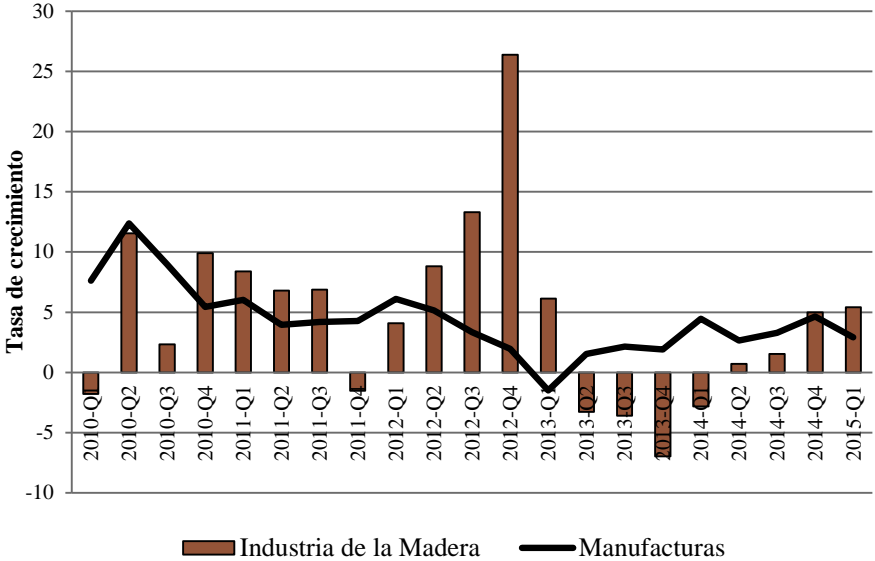


Fuente: Elaborado sobre la base de información del INEGI

Como se observa en la siguiente gráfica, en 10 de los 21 trimestres comprendidos entre enero de 2010 y marzo de 2015, la industria de la madera experimentó un mayor dinamismo que el conjunto de la industria manufacturera. Las previsiones del crecimiento total y sectorial para 2015 sugieren que en la segunda mitad del año, prevalecerá este juego

de tendencias favorables para la industria de la madera. Entre los periodos de mayor dinamismo destaca el último trimestre de 2010 hasta el tercer trimestre de 2011, el segundo trimestre de 2012 hasta el primer trimestre de 2013.

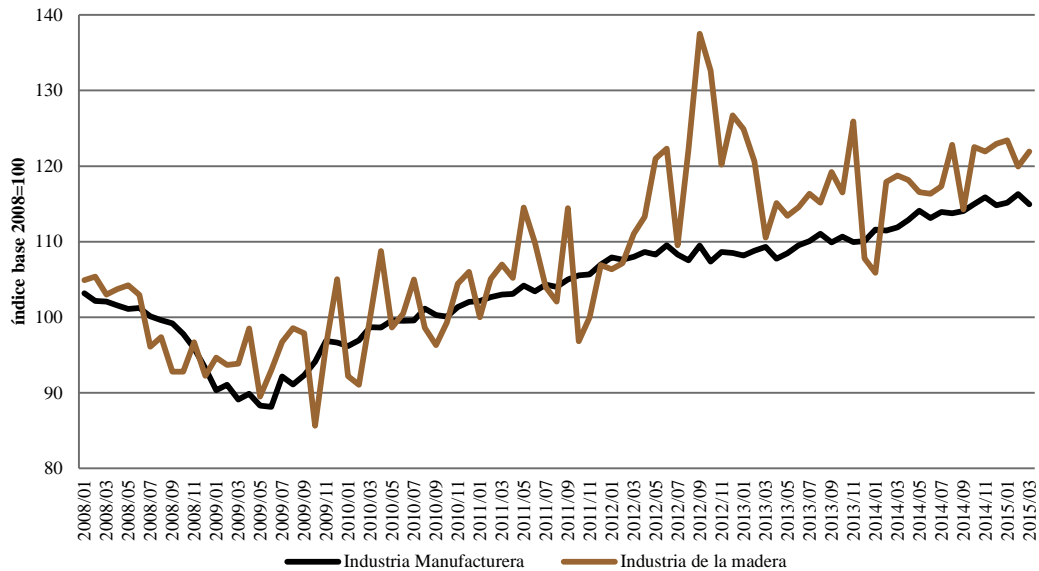
*Industria de la Madera, valor agregado bruto  
Variación % anual, precios de 2008*



Fuente: Elaborado sobre la base de información del INEGI

El volumen del VAB real de la industria de la madera (índice de la actividad industrial), con base 2008=100, pone en evidencia una tendencia ascendente con incrementos importantes a lo largo de 2012 y parte de 2013. En contraste, el índice de volumen de la producción del conjunto de la industria manufacturera mantiene una tendencia ascendente y más estable.

*Índice de actividad industrial  
2008=100 con ajuste estacional*



Fuente: Elaborado sobre la base de información del INEGI

Al interior de la industria manufacturera, la composición y el comportamiento entre las ramas que la integran es heterogéneo. La rama que domina la industria de la madera, en términos del valor agregado bruto, es “Aserradero y conservación de la madera” (rama 3211), que corresponde poco más de la mitad de la producción de la industria; le sigue en importancia la fabricación de “Otros productos de madera”<sup>3</sup> con una participación que oscila de 30%; finalmente, la fabricación de “Laminados y aglutinados de madera”, cuya cuota de participación perdió en el último decenio casi 1.5 puntos porcentuales, al bajar de 5.7% a 4.3% de la producción total de esta actividad industrial.

<sup>3</sup> Incluye productos de madera para la construcción, productos para embalaje y envases de madera, y productos de materiales trenzables (vara, carrizo, mimbre y bejuco), de artículos y utensilios de madera para el hogar, productos de madera de uso industrial. (INEGI, SCIAN 2013)

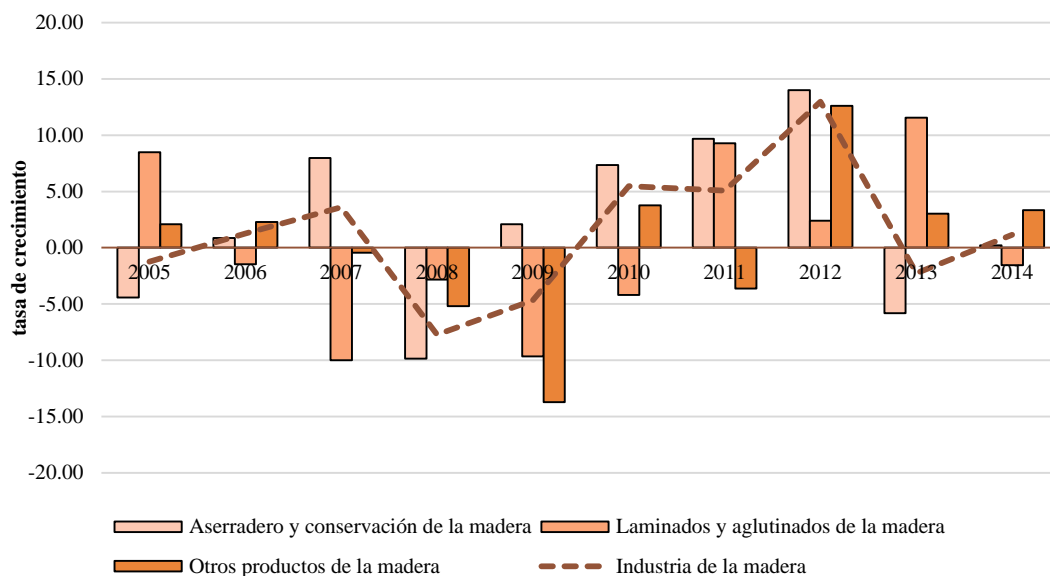
*Composición de la Industria de la Madera  
(Estructura porcentual)*

Año/ Rama	Aserradero y conservación de la madera	Laminados y aglutinados de madera	Otros productos de madera	Industria de la Madera
CVE_SCIAN	3211	3212	3219	321
2004	56.79	5.70	37.51	100.00
2005	54.96	6.26	38.78	100.00
2006	54.75	6.09	39.16	100.00
2007	57.07	5.29	37.64	100.00
2008	55.76	5.57	38.67	100.00
2009	59.72	5.28	35.00	100.00
2010	60.77	4.80	34.43	100.00
2011	63.43	4.99	31.58	100.00
2012	64.01	4.52	31.47	100.00
2013	61.67	5.16	33.17	100.00
2014	61.09	5.02	33.88	100.00

Fuente: Elaborado sobre la base de información del INEGI

En cuanto a la dinámica de crecimiento, la rama “Aserradero y conservación de la madera” ha experimentado incrementos y disminuciones superiores al conjunto de la industria. A pesar de esta gran variabilidad, entre 2004 y 2014 dicha rama tuvo un crecimiento promedio anual de 2.2 por ciento, superior al de la industria de la madera (1.2 por ciento). La fabricación de otros productos de madera registro un crecimiento inferior pero positivo con 0.2 % y la fabricación de laminados presentó una tasa de crecimiento anual negativa de 1.88.

*Industria de la madera y sus ramas  
Variación anual del VAB*

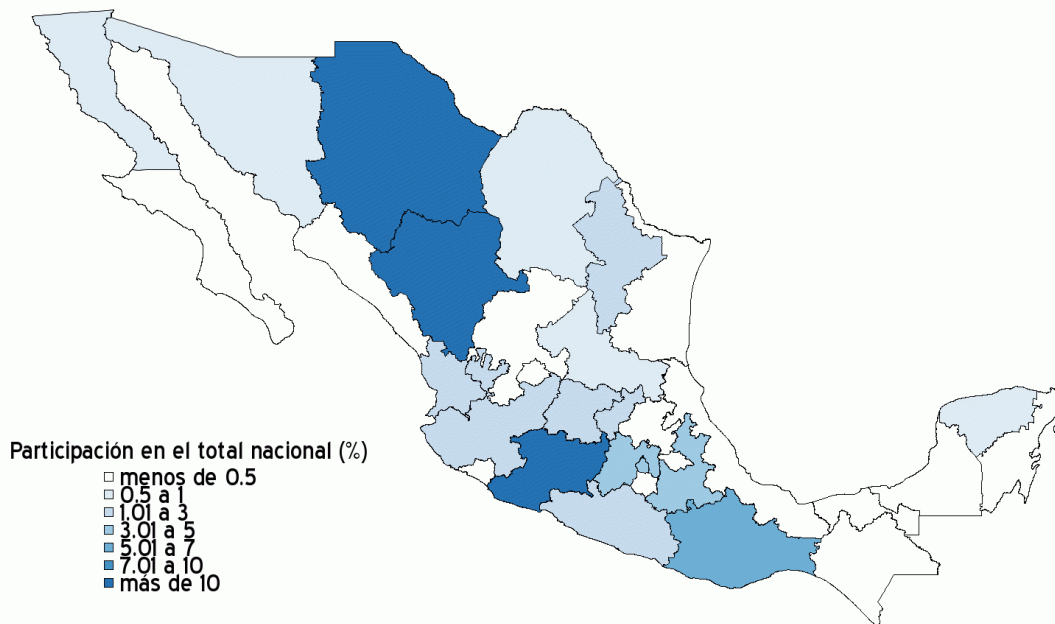


Fuente: Elaborado sobre la base de información del INEGI

La distribución geográfica de la industria de la madera es desigual a lo largo del territorio. La producción de VAB se concentra en los estados de Chihuahua, Durango y Michoacán; estos tres estados producen el 65.2% del valor agregado de la industria de la madera. Le siguen los estados de Oaxaca, Puebla y DF, que en conjunto aportan el 12.8% en el valor agregado de la industria de la madera.

Chihuahua, además de generar la porción más elevada de valor agregado, es el estado en el que la industria de la madera registró la tasa de crecimiento más elevada entre 2003 y 2014 (10.1 % en promedio anual). En contraste, Durango y Michoacán presentaron una tasa negativa para el mismo periodo, de -2.2% y -2.3% respectivamente.

Subsector 321  
Industria de la madera  
Participación en el VAB nacional correspondiente. 2015



(c) SIREM 2015

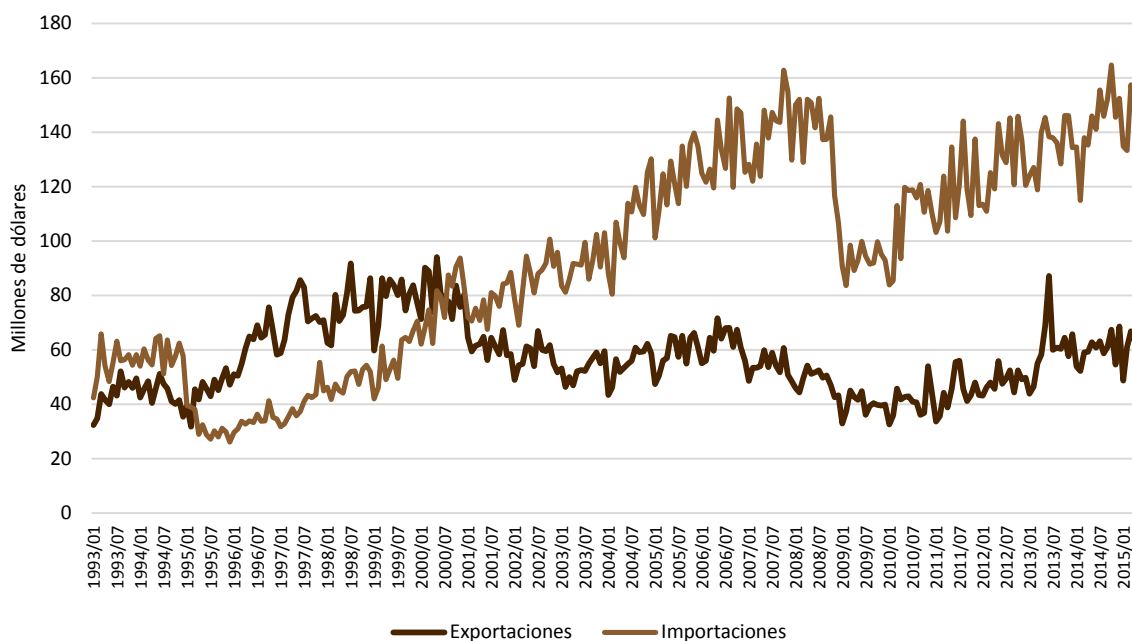
## 2.2 Sector externo

En los últimos cinco años, la tasa de crecimiento de las exportaciones de la industria de la madera tuvo un ritmo ligeramente más intenso que el correspondiente al de las importaciones (2.73% y 2.63% respectivamente), aunque el monto de estas últimas es mayor al de las exportaciones. Desde 2005 la balanza comercial de la industria de la madera registra un saldo negativo. De acuerdo con cifras de INEGI, a junio de 2015 las exportaciones de la industria de la madera tuvieron un valor de poco más de 74 millones de dólares en tanto que el de las importaciones fue de 163 millones de dólares.

Las exportaciones de la industria de la madera no muestran grandes variaciones a lo largo del periodo 1993-2014: no han sobrepasados los 90 millones de dólares y, aunque observaron un periodo expansivo entre 1997 y 2000, su tendencia en lo que va del siglo XXI es predominantemente a la baja, con un breve repunte en 2013.

En contraste, las importaciones presentan una tendencia a la alza desde 1993, particularmente en el periodo 2000-2008. En los últimos meses de 2008 y los primeros de 2009 registraron una reducción significativa, incrementándose posteriormente. En 2014 las importaciones recuperaron los niveles de 2007-2008.

*Exportaciones e importaciones de la Industria de la Madera*



Fuente: Elaborado sobre la base de información del INEGI

La industria de la madera capta una porción extremadamente menor de los flujos totales de la Inversión Extranjera Directa (IED) que recibe la economía mexicana (dicha aportación no llega a representar ni un punto porcentual del flujo total). En 2014 la IED en la industria de la madera ascendió a 31.7 millones de dólares, cifra considerablemente menor a la de 2013, que fue de 129.9 millones de dólares. Como se puede observar en la tabla siguiente, la afluencia de inversiones directas del exterior a esta industria es sumamente errática.

*Inversión Extranjera Directa  
Industria de la Madera  
Miles de dólares*

AÑO	Inversión Extranjera Directa	Participación
2000	3,187	0.03
2001	-1,643	-0.03
2002	-23,940	-0.28
2003	8,051	0.08
2004	27,132	0.20
2005	-505	0.00
2006	6,797	0.07
2007	-17,779	-0.14
2008	-13,956	-0.16
2009	-6,714	-0.10
2010	-17,121	-0.12
2011	-28,478	-0.28
2012	4,267	0.05
2013	129,878	0.44
2014	31,685	0.25

Fuente: Elaborado sobre la base de información del INEGI

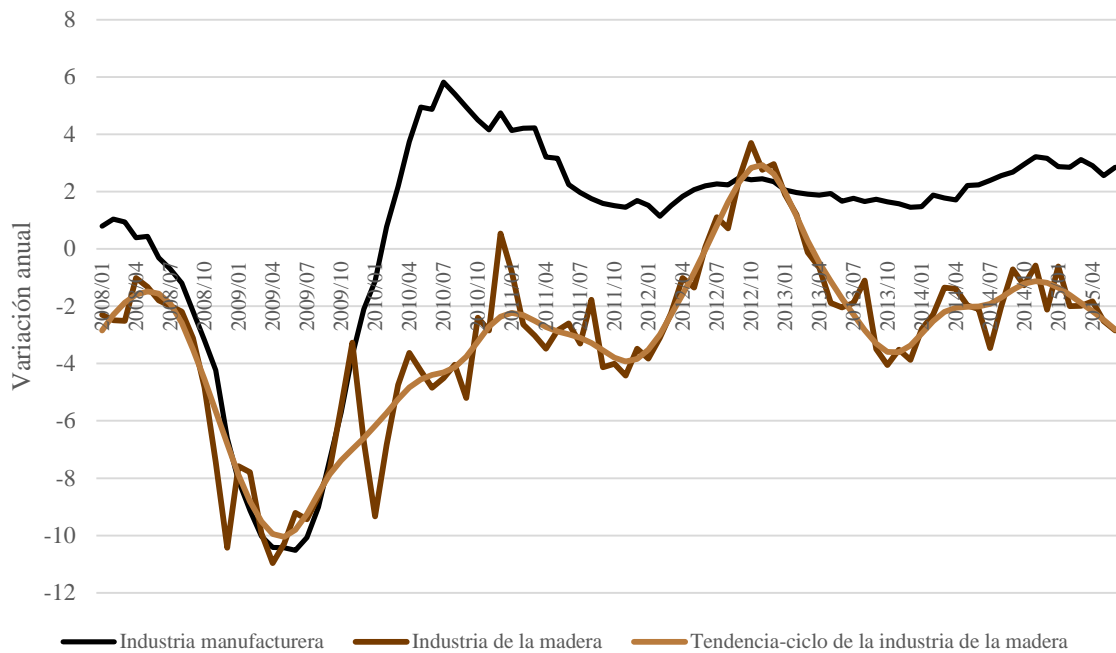
### **2.3 Empleo**

De acuerdo con la Encuesta Mensual de la Industria Manufacturera (EMIM), la ocupación de la Industria de la Madera muestra una curva descendente a partir de 2012. Los resultados del primer semestre de 2015 de la EMIM confirman la continuación de esta tendencia. En promedio, la población ocupada total de la Industria de la Madera disminuye en 3.33% cada año. En 2007 dio empleo a 18, 819 personas, cifra superior al empleo en el primer semestre de 2015 al ocupar a 14,411 personas. La caída más pronunciada del empleo corresponde a la rama “Aserradero y conservación de la madera”, con una reducción de 4.01% en el



periodo considerado; en la “Fabricación de otros productos de madera” la tasa correspondiente es de 3.04%, y en la “Fabricación de laminados y aglutinados de madera” de 1.35 por ciento. Con datos desestacionalizados el personal ocupado total muestra una disminución a partir de 2013, al finalizar el primer trimestre de 2015 la reducción es de 1.98, para el último dato disponible (junio 2015) es de 2.84%

*Variación porcentual anual del índice del personal ocupado en la industria de la madera*

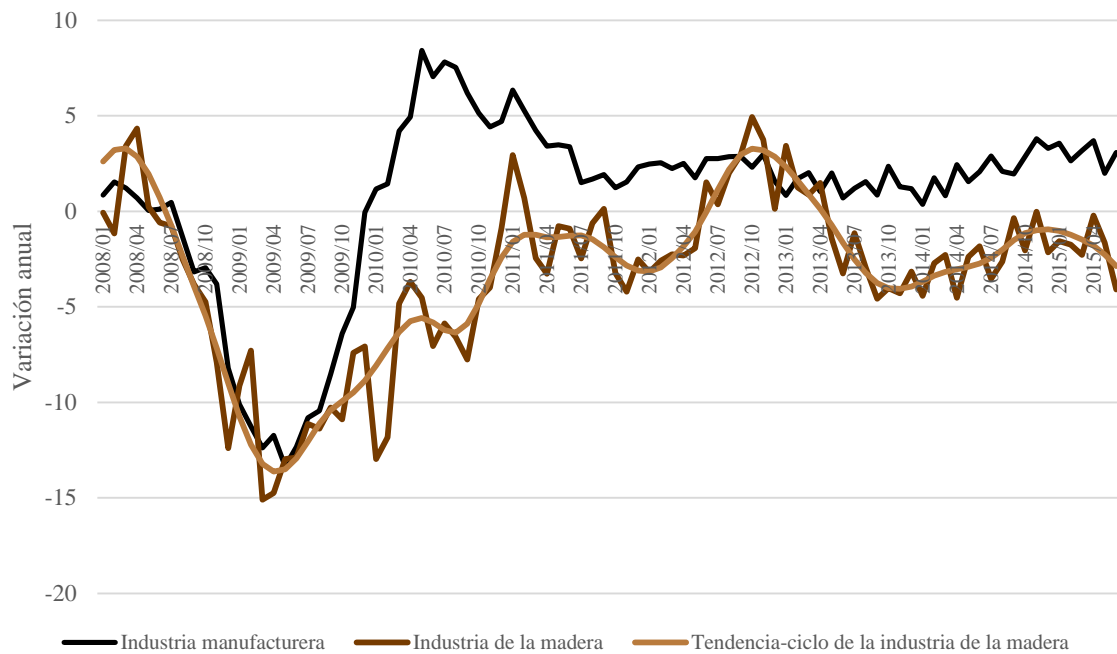


Fuente: Elaborado sobre la base de información del INEGI

Las remuneraciones al trabajo en la industria de la madera han mostrado un ligero ascenso a partir de 2010, aunque siguen estando muy por debajo del total de la industria manufacturera, cuyo ritmo anual (6.84%) es muy superior. Entre 2007 y 2014, las remuneraciones de la industria de la madera registraron un crecimiento anual promedio de 2.22 por ciento. La “Fabricación de laminados y aglutinados de madera” es la rama donde tal promedio observó el aumento más elevado (3.44%). Por el contrario, la rama “Aserrado y conservación de madera” presentó en este rubro el ritmo más lento dentro de la industria de la madera, al promediar un crecimiento anual de 0.83 por ciento. Con datos desestacionalizados, en marzo la variación fue de 5.53% y en junio de 2%

Por su parte, las horas hombre trabajadas en la industria disminuyó 2.27% en marzo de 2015 con respecto al año anterior, para el último periodo disponible (junio 2015) la reducción es de 4%

### Variación porcentual anual del índice de horas trabajadas en la industria de la madera

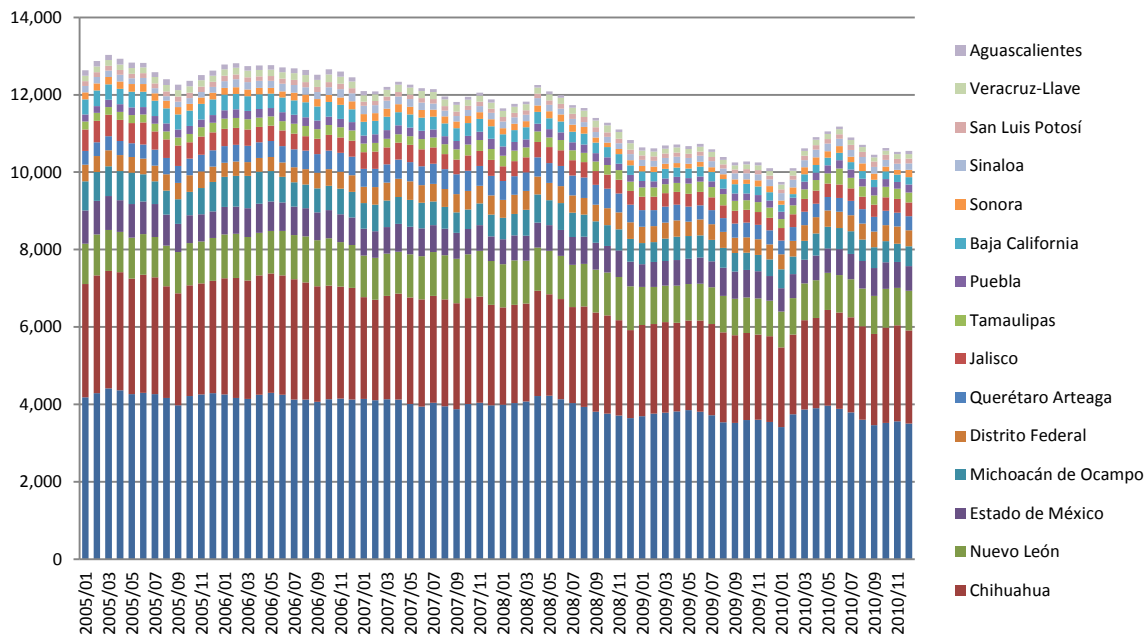


Fuente: Elaborado sobre la base de información del INEGI

De acuerdo con la Encuesta Industrial Mensual Ampliada (2005-2010), a nivel estatal el personal ocupado en la industria de la madera se concentra en los estados de Aguascalientes, Baja California, Chihuahua, Distrito Federal, Durango, Jalisco, Estado de México, Michoacán, Nuevo León, Puebla, Querétaro, San Luis Potosí, Sinaloa, Sonora, Tamaulipas y Veracruz. Los estados que más concentraron población ocupada son Durango (3,687), Chihuahua (2,358) y Nuevo León (972) en 2010.

## Personal ocupado mensual por entidad federativa en la industria de la madera

2005-2010

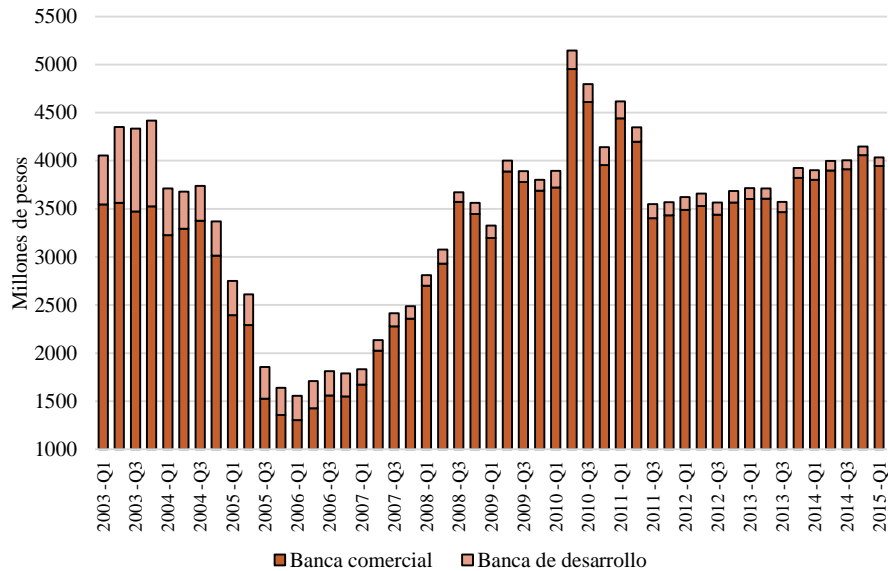


Fuente: Elaborado sobre la base de información del INEGI

### 2.4 Perfil de cartera

La principal fuente de crédito de la industria de la madera es la banca comercial. Al cierre del primer trimestre de 2015 el saldo de la cartera de crédito de esta industria con la banca comercial ascendió a 3,945 millones de pesos, cifra que es 3.36 % superior a la observada en el mismo trimestre del año anterior. Por otro lado, el crédito obtenido a través de la banca de desarrollo muestra una tendencia descendente a lo largo del quinquenio transcurrido entre 2010 y 2014; Al primer trimestre de 2015, la cartera de crédito con la banca de desarrollo es de 89 millones de pesos, cifra menor en un 10% respecto al año anterior.

*Cartera de crédito  
Industria de la madera*

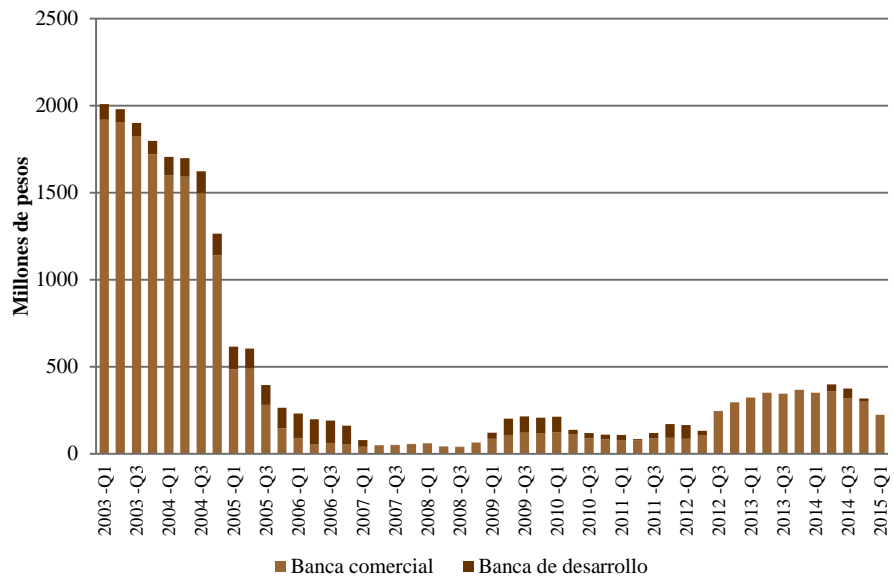


Fuente: Elaborado sobre la base de información del INEGI

La cartera vencida en la industria de la madera para el primer trimestre de 2015 fue de 224 millones de pesos, en su totalidad corresponden a la banca comercial, lo que representa una reducción del treinta por ciento respecto al mismo periodo de 2014.

Por otro lado, el índice de morosidad fue de 5.57 en los primeros tres meses del año, lo que significa una reducción 38 por ciento respecto a 2014, cuando fue de 8.99.

*Cartera vencida*  
*Industria de la madera*



Fuente: Elaborado sobre la base de información del INEGI

### **III. Industria del papel**

#### **3.1 Desempeño del sector al cuarto trimestre de 2014**

La industria del papel está integrada por pequeñas empresas mexicanas productoras de papel y empaque, y por grandes compañías de propiedad extranjera que operan de modo integrado y que son principalmente importadoras de productos que en su mayor parte provienen del mercado estadounidense. Esta industria es una actividad intensiva en capital y con elevados requerimientos de tecnología y maquinaria.

Los segmentos productivos más relevantes de la industria del papel son:

1. Celulosa
2. Papel para escritura e impresión, que incluye papel periódico, papel bond, formas continuas y otros papeles usados para fotocopiado e impresión comercial.
3. Papel para empaque, que incluye para cajas corrugadas, médium para corrugado, papel kraft, tubo de papel y cartón plegadizo.
4. Papel sanitario y facial
5. Papeles especiales.

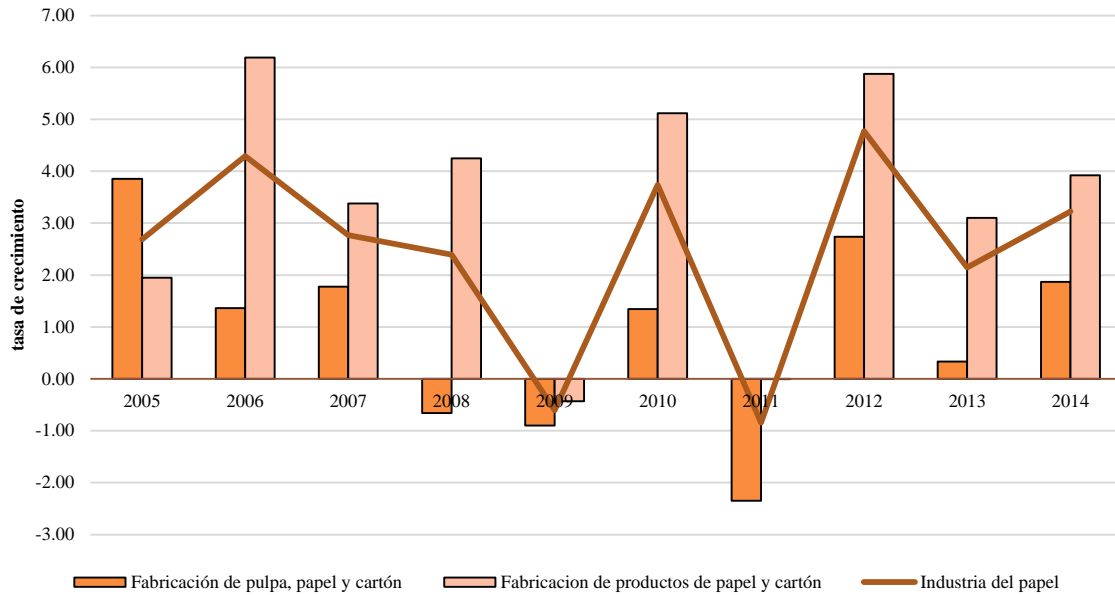
A escala de la economía global, la industria del papel está concentrada en cien empresas que producen más de la mitad de la producción de celulosa y papel, con ingresos por ventas por 357.6 mil millones de dólares en 2013. Casi un tercio del total de las ventas generadas en el mundo (31.1%) se originan en Europa y una porción similar (30.9%) en Estados Unidos. Japón concentra 14%, mientras que los países emergentes de Asia, Sudáfrica y Australia responden por 9.8%, Canadá por 7.6% y América Latina por 6.7 por ciento. Dos de las 100 mayores empresas del sector a escala mundial están establecidas en México: Kimberly Clark-México y Bio Pappel.

#### **Entorno económico de la actividad**

En la clasificación SCIAN 2013 adoptada por el Sistema de Cuentas Nacionales de México, la contabilidad del Valor Agregado Bruto (VAB) de las actividades relacionadas con la Industria del Papel (que incluye la rama de fabricación de pulpa, papel y cartón así como también la de fabricación de productos de papel y cartón) se agrupan dentro de las Industrias Manufactureras.

En conjunto, el sector de la Industria del Papel creció 4.3% en relación con el trimestre correspondiente del año anterior, siendo este registro ligeramente menor en comparación a los dos trimestres anteriores. Dicho desempeño es superior al mostrado por el conjunto de la industria manufacturera, que tuvo un crecimiento de 2.9 por ciento. En 2014, la rama con mayor crecimiento fue “Fabricación de productos de papel y cartón”.

*Industria del papel y sus ramas  
Variación anual del VAB*



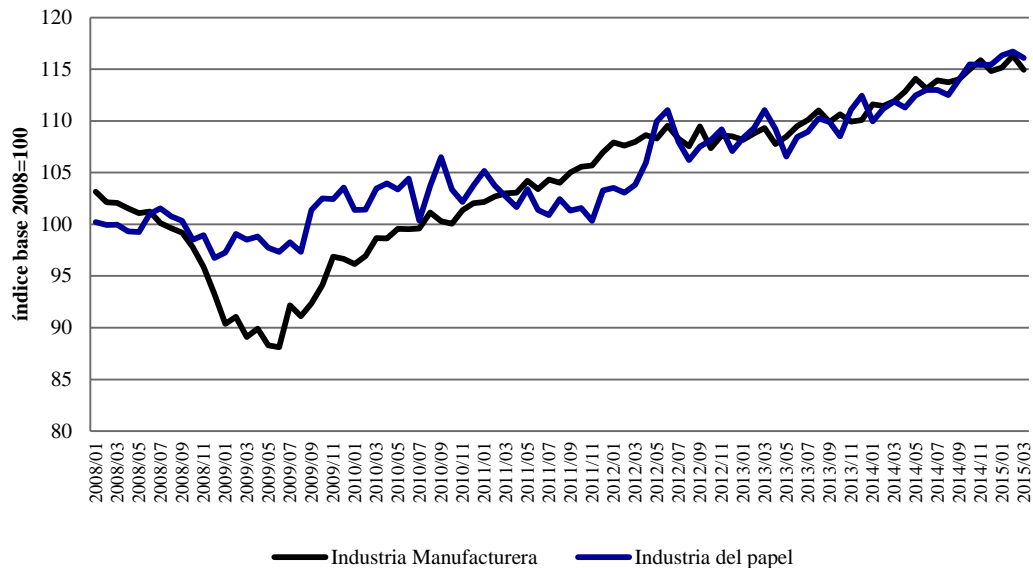
Fuente: Elaborado sobre la base de información del INEGI

**Actividad Industrial**

El índice de la actividad industrial refleja el volumen real del Valor Agregado Bruto a precios básicos, y se obtiene cada mes. Su base (=100) es el año 2008. El marco conceptual y metodológico utilizado es semejante al empleado en las Cuentas de Bienes y Servicios del Sistema de Cuentas Nacionales de México (SCNM). El cálculo del índice de volumen físico de las actividades industriales, según el origen de las mismas, consiste en elaborar índices mensuales de volumen de la producción real para cada uno de las clases (SCIAN) para las que se cuenta con información de cantidades producidas, valores de producción y precios a nivel del producto.

En marzo de 2015, el índice de la actividad de la industria del papel se ubicó en los 116.1 puntos, lo que supone un crecimiento de 3.7% con respecto del valor calculado para marzo de 2014. Para el conjunto de la industria manufacturera, el indicador correspondiente ascendió a 114.94, es decir, aumentó 2.7 por ciento respecto al año anterior.

*Índice de actividad industrial  
2008=100 con ajuste estacional*

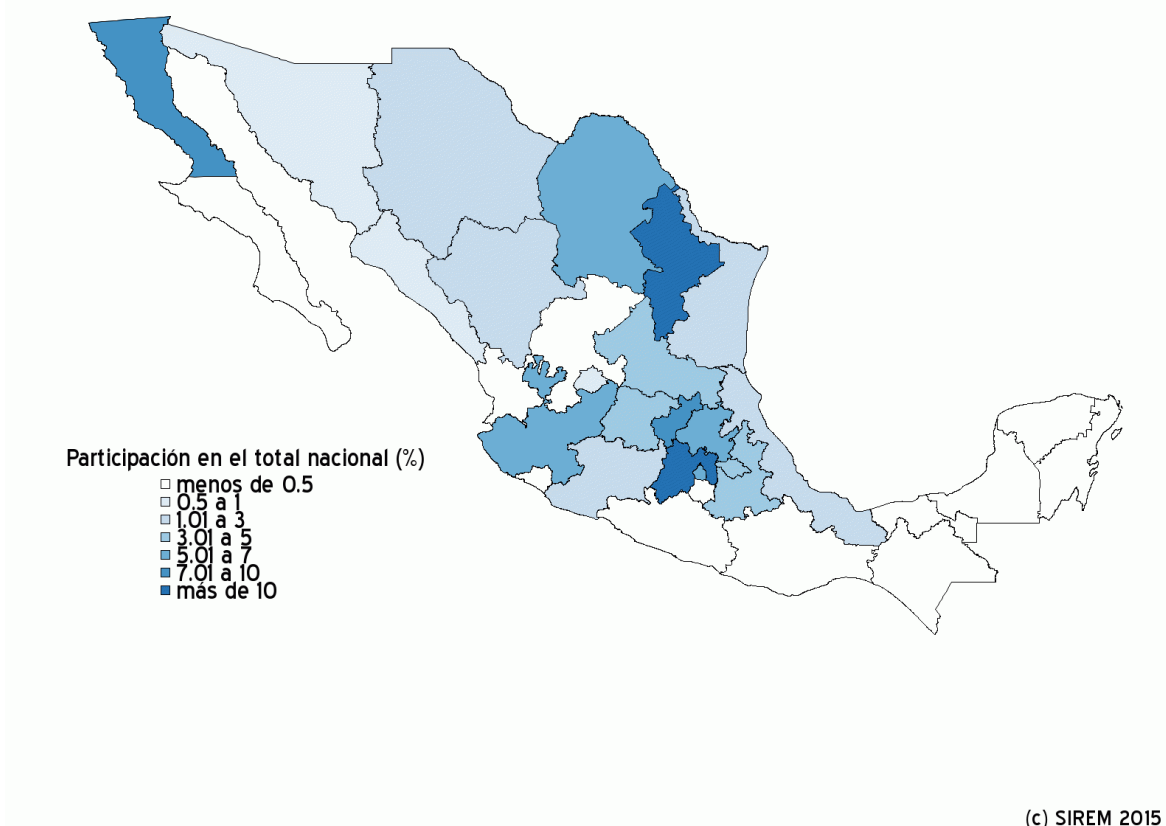


Fuente: Elaborado sobre la base de información del INEGI

Existen en operación alrededor de 58 molinos (plantas productoras de papel) que se concentran en el Estado de México, Baja California Norte, Chihuahua, Coahuila, Distrito Federal, Durango, Guanajuato, Hidalgo, Jalisco, Michoacán, Morelos, Nuevo León, Oaxaca, Puebla, Querétaro, San Luis Potosí, Sonora, Tamaulipas, Tlaxcala y Veracruz. Los estados que más contribuyen en el VAB del sector son el Estado de México y Nuevo León con un VAB de 9078.77 y 6013.39 miles de pesos y con un tasa de crecimiento anual de 2.3% y 3.4% respectivamente para el 2014.



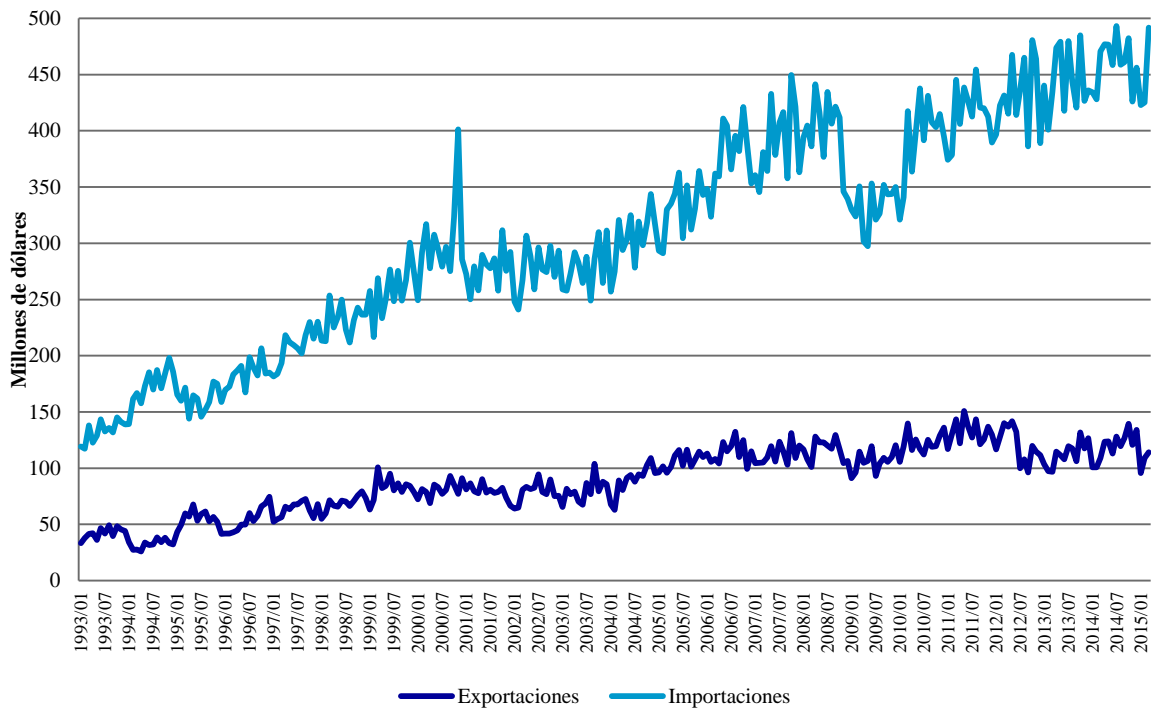
Subsector 322  
Industria del papel  
Participación en el VAB nacional correspondiente. 2015



### 3.2 Sector Externo

A marzo de 2015, las exportaciones de la industria del papel ascendieron a 114 millones de dólares en tanto que el monto de las importaciones fue de 491 millones de dólares, esto equivale a una variación anual positiva de 4.62% y 4.43 % respectivamente. Desde 1993, la balanza comercial de la industria del papel ha presentado saldo negativo.

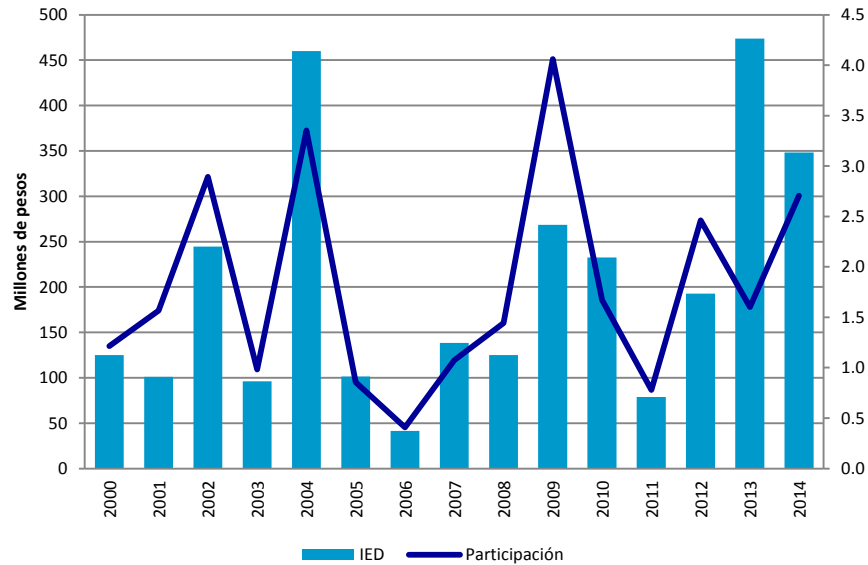
## Exportaciones e importaciones mensuales de la industria del papel



Fuente: Elaborado sobre la base de información del INEGI

La inversión extranjera directa en la industria del papel participa en la IED total con porcentajes bajos, para 2014 la IED ascendió a 348,341 miles de dólares, sin embargo esta es una cifra menor a la de 2013 (473,726 miles de dólares).

### *Inversión Extranjera Directa Industria del papel*

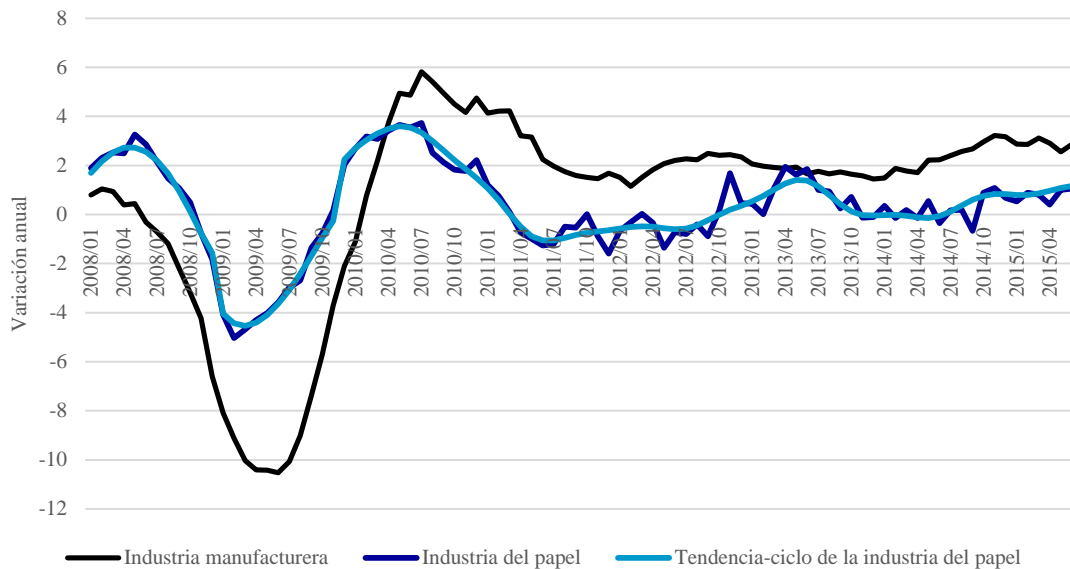


Fuente: Elaborado sobre la base de información del INEGI

### **3.3 Empleo**

De acuerdo con la Encuesta Mensual de la Industria Manufacturera (EMIM), la ocupación de la Industria del Papel muestra una curva ascendente a partir de 2009. En promedio, la población ocupada total de la Industria del papel crece en 0.29% cada año. Por subrama, fabricación de pulpa, papel y cartón muestra una tasa de crecimiento negativa de 0.30% y fabricación de productos de cartón y papel crece en promedio 0.54 por cierto. Sin embargo, con datos desestacionalizados el personal ocupado total muestra un tendencia descendente de 2010 a 2011 para después mantenerse estable, en marzo de 2015 registró un incremento de 0.80% y para el último dato disponible (junio 2015) el incremento fue de 1.39%

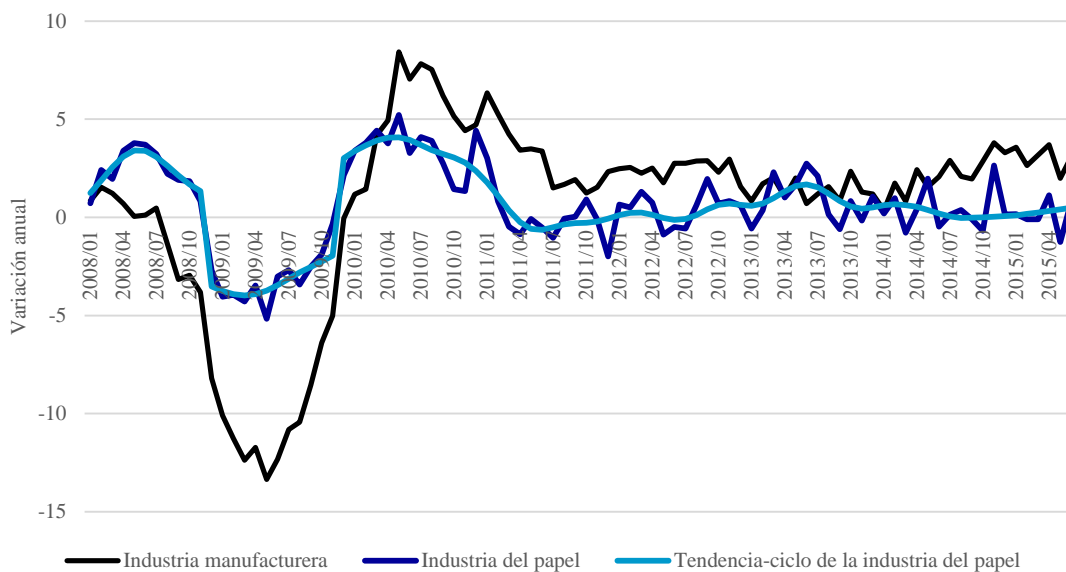
*Variación porcentual anual del índice del personal ocupado en la industria del papel*



Fuente: Elaborado sobre la base de información del INEGI

En cuanto a las remuneraciones medias reales pagadas crecieron al finalizar el primer trimestre un 2.14% y en junio el incremento fue de 4.63%. Las horas hombre trabajadas en la industria del papel en marzo de 2015 se redujo 0.10% y para el último dato disponible (junio 2015) el incremento fue de 0.79%:

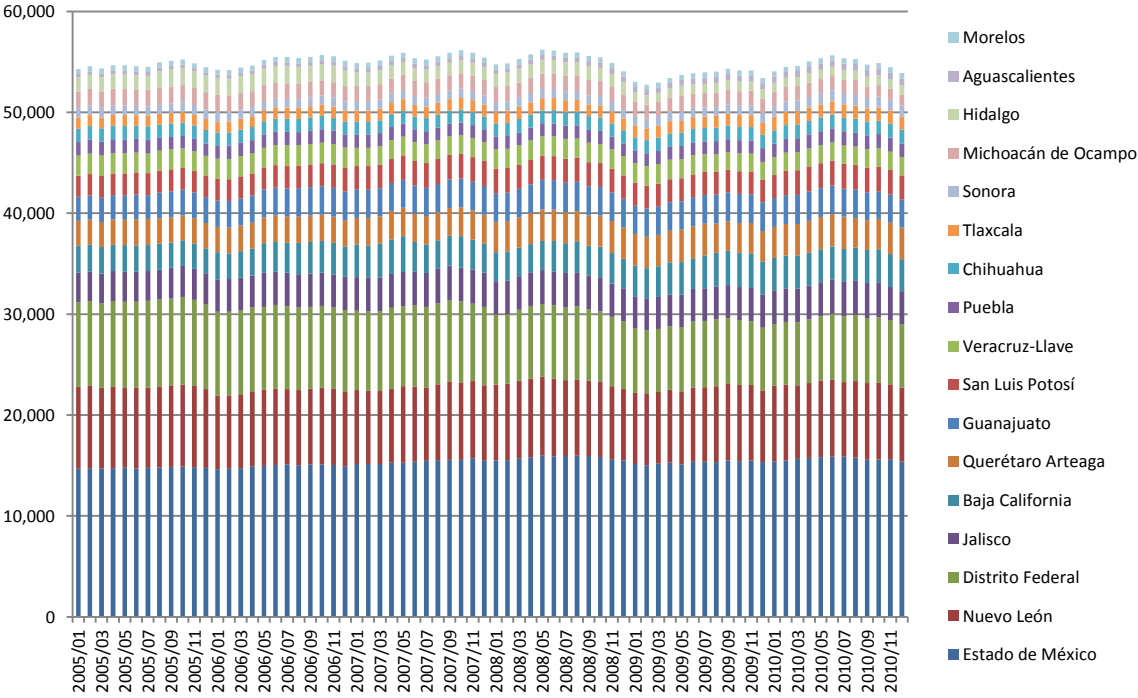
*Variación porcentual anual del índice de horas trabajadas en la industria del papel*



Fuente: Elaborado sobre la base de información del INEGI

Datos de la Encuesta Industrial Mensual Ampliada (2005-2010), señalan que a nivel estatal el personal ocupado en la industria del papel se concentra en los estados de Aguascalientes, Baja California, Chihuahua, Distrito Federal, Guanajuato, Hidalgo, Jalisco, Estado de México, Michoacán, Morelos, Nuevo León, Puebla, Querétaro, San Luis Potosí, Sonora, Tlaxcala y Veracruz. Los estados que más concentraron población ocupada son Estado de México (15,659), Distrito Federal (6,365) y Nuevo León (7,490) en 2010.

*Personal ocupado mensual por entidad federativa en la industria del papel*



Fuente: Elaborado sobre la base de información del INEGI

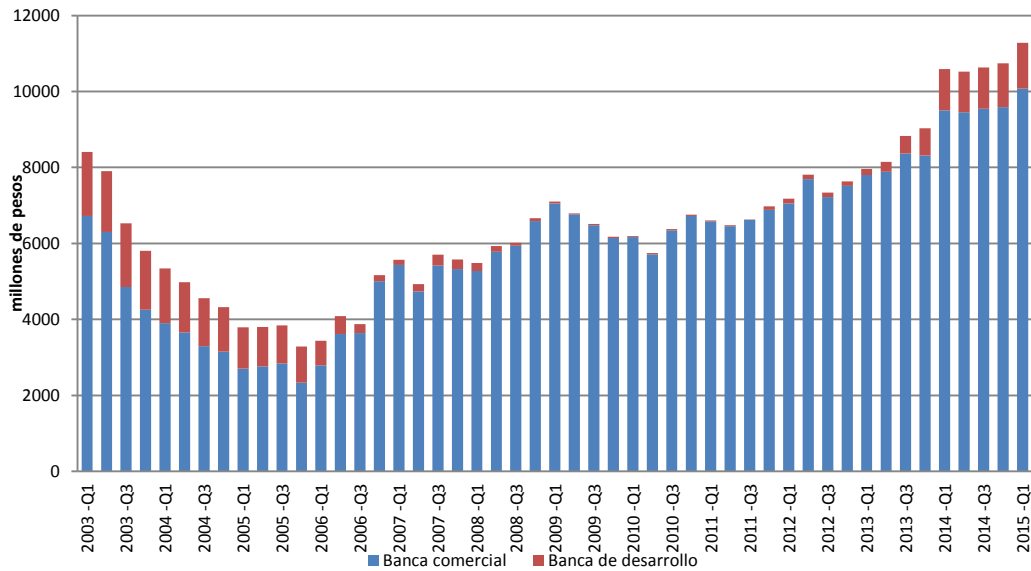
**3.4 Perfil de cartera**

En el primer trimestre de 2015, la cartera de crédito total otorgado a las empresas dedicadas a la industria del papel registró un saldo acumulado de 11,276 millones de pesos. Este monto de crédito fue 6.4% mayor con respecto del saldo nominal otorgado durante el mismo periodo de 2014.

La principal fuente de crédito para la industria del papel es la banca comercial, cuyo monto al primer trimestre de 2015 fue de 10,075 millones de pesos, cifra mayor en un 5.98% respecto al año anterior. Por otro lado, el crédito obtenido a través de la banca de desarrollo muestra una tendencia ascendente, para el periodo considerado alcanzó la cifra de 1,202

millones de pesos, lo que significó un aumento del 11.06% respecto al mismo trimestre del año anterior.

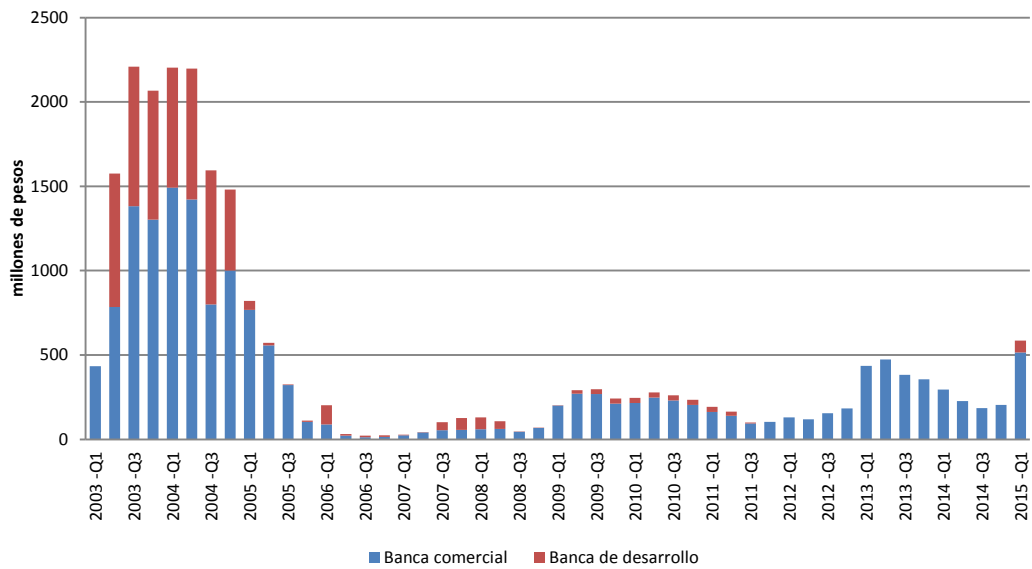
*Cartera de crédito de la banca comercial y banca de desarrollo  
Industria del papel*



Fuente: Elaborado sobre la base de información del INEGI

Respecto a la calidad crediticia, la cartera vencida ascendió a 585.83 millones de pesos al primer trimestre de 2015, monto que es casi la mitad del monto del año previo. Por su parte, el índice de morosidad (medido como la proporción de cartera vencida a la cartera total) aumentó poco más del 80% al situarse en un 5.19 en los primeros tres meses de 2015. La cartera vencida de la banca comercial se incrementó en poco más del 60% con un monto de 514.37 millones de pesos y el índice de morosidad de 5.11. En contraste con el ultimo trimestre de 2014, los primeros meses de 2015 la cartera vencida de la banca de desarrollo ascendió 71.47 millones de pesos, con un índice de morosidad de 5.95

*Cartera de crédito vencida de la banca de comercial y banca de desarrollo  
Industria del papel*



Fuente: Elaborado sobre la base de información del INEGI

## **PERSPECTIVAS PARA EL 2015**

En los siguientes trimestres del 2015, y ante un panorama de bajo crecimiento, la industria de la madera y el papel mostrarán mayor dinamismo que el total de la economía. El pronóstico de SIREM para el segundo trimestre de 2015 es que la industria de la madera crezca 1.80 y la industria del papel 4.37%. Al final el año el crecimiento pronosticado es de 2.62% y 0.82% respectivamente.

Al interior de cada industria SIREM estima que al finalizar el año 2015, la rama aserradero y conservación de la madera crecerá 2.86%; fabricación de laminados y aglutinados de madera, 1.45%; y fabricación de otros productos de madera crecerá 3.85%. Por su parte, fabricación de celulosa, papel y cartón y la fabricación de productos de papel y cartón tendrán un crecimiento de 2.89 y 3.16% respectivamente.



## **Referencias**

Anuarios Forestales

**[www.semarnat.gob.mx/](http://www.semarnat.gob.mx/)**

Banco de México (Banxico)

**[www.banxico.org.mx](http://www.banxico.org.mx)**

Cámara Nacional de la Industria de la Celulosa y el Papel

**<http://www.camaradelpapel.edu.mx/>**

Fondo Monetario Internacional

**<http://www.imf.org/>**

Instituto Nacional de Estadística y Geografía (INEGI)

**[www.inegi.org.mx](http://www.inegi.org.mx)**

Procuraduría Federal de Protección al Ambiente

**<http://www.profepa.gob.mx/>**

Sistema de Información Regional de México (SIREM)

**[www.sirem.com.mx](http://www.sirem.com.mx)**

## ADVERTENCIA

**SIREM Sistema de Información Regional de México, S.A. de C.V.**, es una empresa de economistas que produce análisis, estudios, informes y recomendaciones sobre el funcionamiento sectorial y regional de la economía mexicana. Cuenta con una serie de modelos de estimación y pronósticos del desempeño a escala agregada, por sector de la actividad productiva y su despliegue territorial.

**SIREM** elabora este documento, así como la información, opiniones, estimaciones, y previsiones contenidas en el mismo, con la finalidad de proporcionar a sus clientes información general a la fecha de emisión de la carátula que están sujetas a cambio sin previo aviso. El contenido del presente documento se basa en informaciones disponibles para el público, obtenidas de fuentes que se consideran fiables, pero que no han sido objeto de verificación independiente por **SIREM** por lo que no se ofrece ninguna garantía, expresa o implícita, en cuanto a su precisión, integridad o corrección.

Ni el presente documento, ni su contenido, constituyen una oferta, invitación o consejo de compra, suscripción o venta de valores o de otros instrumentos o de realización o cancelación de inversiones, ni pueden servir de base para ningún contrato, compromiso o decisión de ningún tipo. **SIREM** emite este documento en la inteligencia de que el cliente llevará a cabo su propio estudio, análisis y evaluación.

**SIREM** elabora estas estimaciones y proyecciones con base en la información disponible a la fecha del informe. Cualquier estimación o proyección está sujeta a un rango de supuestos, cifras estadísticas preliminares y factores condicionantes que pueden cambiar según el desarrollo de los acontecimientos, incluyendo la publicación de nuevas estadísticas e información oficial. **SIREM** proporciona sus estimaciones y proyecciones sobre estas bases, esperando que puedan servir como punto de referencia general sobre el desempeño posible de aspectos de la economía nacional en los próximos años. Estas estimaciones y proyecciones no son predicciones exactas de la evolución futura de la economía mexicana, ni de las variables aquí reportadas. **SIREM** no será responsable por los usos que sus clientes o terceras partes hagan de estas estimaciones y proyecciones, o de las decisiones que tomen a partir de ellas.